

大而骨化，但并未伸达背片侧域，平滑；腹部背毛长尖，与头顶毛等长，较多，成对或成群分布。腹管淡色或暗色，平滑，基部较宽，未与背片Ⅵ缘毛相连。

有翅若蚜体淡色，触角分布，褐色；股节有弥散的近端部斑点。体背毛长尖，排列似有翅孤雌蚜。胚胎体中、缘毛长尖，长度均一，背片Ⅶ毛未侧移。

本亚属与 *Nippocallis* 亚属不同在于：本亚属前翅中域无鳞片，径分脉完整，翅脉间无骨化；腹部背片Ⅳ缘突小，背片Ⅲ者与侧斑不相连；寄主植物为栎属 *Quercus* spp. 植物。本亚属从形态特征来看，介于 *Tuberculatus* s. str. 和 *Nippocallis* 两亚属之间。

生物学 寄主植物为 *Quercus phillyreoides* (日本), *Quercus glance* (台湾)。

分布 本亚属世界已知 1 种，分布在中国和日本。

(105) 毛侧棘斑蚜 *Tuberculatus* (*Nippotuberculatus*) *pilosus* (Takahashi, 1929)

(图 196)

Myzocallis pilosus Takahashi, 1929: 256.

Tuberculoides pilosus Takahashi; Shinji, 1941: 38; Tao, 1964: 216; Higuchi, 1969: 116.

Nippocallis lewi Tao, 1971: 38.

Tuberculatus (*Acanthocallis*) *pilosus*: Hille Ris Lambers, 1974: 16; Zhang, Zhang et Zhong, 1990: 109.

Tuberculatus (*Nippocallis*) *pilosus*: Remaudière et Remaudière, 1997: 228.

Tuberculatus (*Nippotuberculatus*) *pilosus*: Quednau, 1999: 34.

特征记述

有翅孤雌蚜 体长椭圆形，体长 2.25mm，体宽 0.93mm。玻片标本中胸、后胸、基节、转节深褐色；头部背面、触角节 I—II、股节、胫节基部有块状斑纹；胫节端部、跗节暗褐色，腹管端半褐色；尾片、尾板淡色；触角节 III—V 各节端部褐色，其余淡色。喙端淡褐色。腹部背片 I—IV 各有 1 对背中瘤，其中背片 II—IV 中瘤明显为指状，背片 III 者左右相连，各指状瘤顶端有 1 对细长尖毛；背片 III—IV 各有 1 对指状缘瘤；背片 I—II、V—VII 缘域稍隆起。腹部背片 I—VII 各有 1 对缘斑，II—IV 者较大，背片 VIII 各毛有毛基斑；背片 I—IV 背中瘤深褐色；背片 V—VII 各有 1 对中斑，背中毛位于中斑上，缘毛成群分布，位于缘斑上。体背毛细长尖，各毛有明显毛基瘤，中、后胸背板、背片 I—VII 中毛及缘毛均成群分布，头顶毛 1 对，头部背面前部毛 2 对，后部毛 2 对；前胸背板前部中毛 1 对，后部中毛 3 对，缘毛 1 对；背片 VIII 有毛 8 根。头顶毛长 0.15mm，腹部背片 I 缘毛 0.11 mm，背片 VIII 背毛长 0.16mm，分别为触角节 III 最宽直径 3.58 倍、2.63 倍、4 倍。中额不隆，额瘤微隆。触角 6 节，细长，全长 2.98mm，为体长 1.33 倍；节 III 长 1.09mm，节 I—VI 长度比例：9:7:100:55:51:20+32。触角毛内侧毛长尖，内侧毛细短尖锐，节 I—VI 毛数：3、2、23—31、7 或 8、3—5、1 或

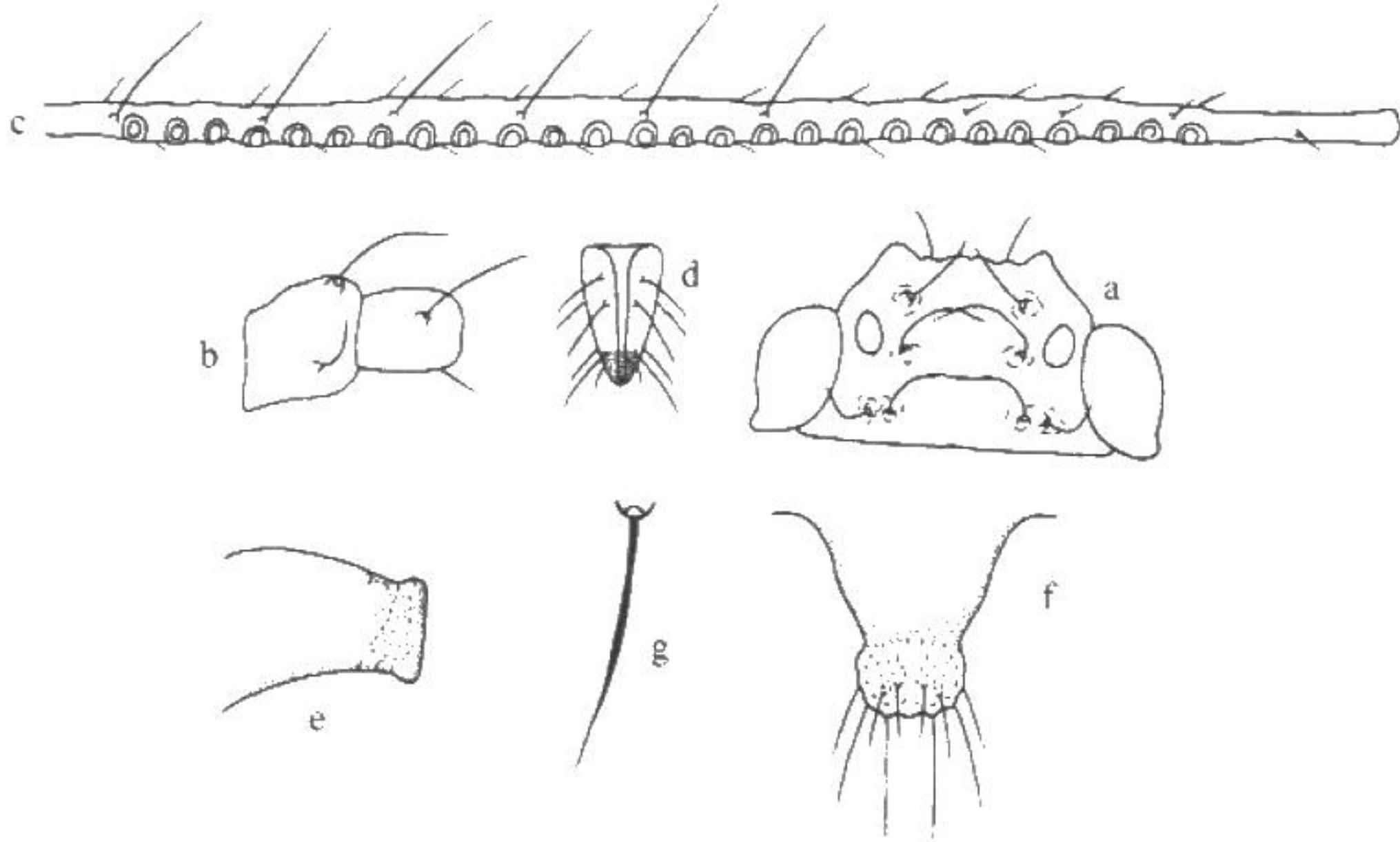


图 196 毛侧棘斑蚜 *Tuberculatus (Nippotuberculatus) pilosus* (Takahashi)

有翅孤雌蚜 (alate viviparous female)

- a. 头部背面观 (dorsal view of head); b. 触角节 I—II (antennal segments I—II); c. 触角节 III (antennal segment III); d. 喙节 IV + V (ultimate rostral segment); e. 腹管 (siphunculus); f. 尾片 (cauda)。

有翅若蚜 (alate nymph)

- g. 体背毛 (dorsal seta of body)。

2+4; 节 III 毛长 0.13mm, 为该节最宽直径 3.36 倍。节 III 有圆形次生感觉圈 20—27 个, 分布在近基 4/5; 原生感觉圈和次生感觉圈均有睫。喙端达中足基节, 节 IV + V 长 0.11mm, 为基宽 1.53 倍, 与后跗节 II 等长; 端部有毛 6—7 对, 其中次生毛 3—4 对。后足股节长 0.91 mm, 为触角节 III 0.89 倍, 后足胫节 1.78mm, 为体长 0.79 倍; 足毛细长尖。胫节外侧毛长于内侧毛。后足胫节毛长 0.18mm, 为该节中宽 3.58 倍。跗节 I 毛序 7, 7, 7。后足跗节 II 0.11mm。前翅各翅脉有明显的翅鬃; 翅痣后缘有深褐色月牙形带纹。后翅 2 斜脉, 有淡褐色翅鬃。腹管圆筒状, 长 0.18mm, 为体长 0.08 倍; 有明显缘突。尾片三角形, 近中部明显缢缩, 长 0.15mm, 为基宽 0.68 倍; 有毛 9—14 根。尾板分裂为两片, 有毛 24—30 根。

胚胎 体背毛粗长尖锐, 头部背面前部 3 对, 后部 2 对; 前胸背板中毛 2 对, 缘毛 1 对; 中胸背板至腹部背片 VII 各中毛 1 对, 缘毛 1 对; 背片 VIII 中毛 1 对。

有翅若蚜 体背毛粗长尖锐, 均为褐色, 有明显毛基瘤, 无明显毛基斑。

观察标本 4 头有翅孤雌蚜, 1929-IV-7, 台湾 (Taihoku), 寄主: *Quercus glauca*, R. Takahashi 采。

分布 台湾; 日本。

生物学 寄主植物为 *Quercus glauca*。